

**دليل إجراءات أعمال إدارة ميزانيات
المشاريع الانشائية والصيانة**

الفهرس

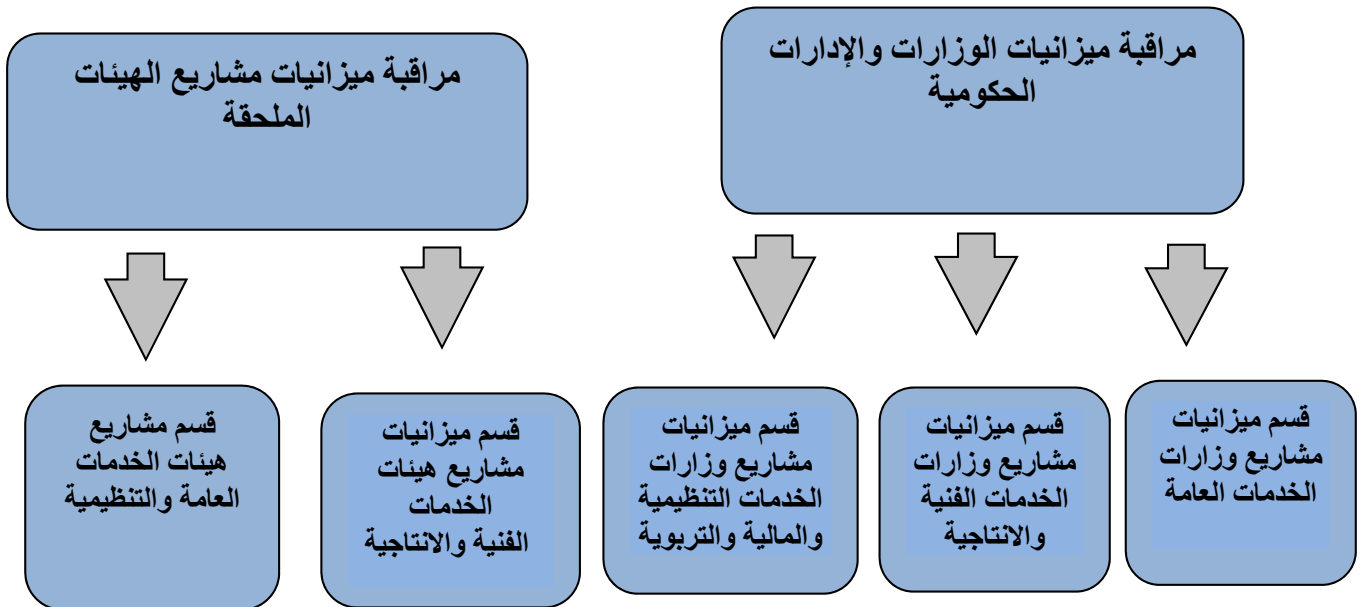
رقم الصفحة	الموضوع
3	المقدمة
4	الهيكل التنظيمي
5	الاجراء رقم (1) دراسة مقترحات الجهات الحكومية لمشروع الميزانية
32 - 6	يتضمن استمارة مشروع إنشائي جديد من صفحة
33	الاجراء رقم (2) متابعة تنفيذ الميزانية بعد إقرارها وإصدار قانون الربط
34	الاجراء رقم (3) التنسيق مع جهة الاختصاص لإقفال السنة المالية
35	الاجراء رقم (4) دراسة معوقات الجهات الحكومية والعمل على تذليلها
36	الاجراء رقم (5) الرد على استفسارات مجلس الامة ودراسة مقترح القوانين

المقدمة

إدارة ميزانيات المشاريع الانشائية والصيانة احدى إدارات قطاع شئون الميزانية العامة وهي المعنية بوضع استراتيجية المشاريع المزمع القيام بها من قبل الجهات الحكومية وفق اطار عام يحدد مساره على أساس القدرات الفنية والمالية التي وضعتها الدولة من خلال لجنة مختصة بهذا الشأن كما تقوم على متابعة تلك المشاريع واعمال الصيانة الجذرية التي تقوم بها الجهات الحكومية او لصالحها ، كما تقوم بدراسة اية معوقات ان وجدت اثناء تنفيذ المشاريع الانشائية والعمل على تذليلها من خلال القوانين والتعاميم المنظمة للعمل ، واتخاذ كافة الإجراءات اللازمة لتلاشيها مستقبلا .

بالإضافة الى التنسيق مع كافة الإدارات الأخرى لإعداد التعاميم المتعلقة بشئون الميزانية العامة وتحديد التقديرات الأولية للمشاريع الانشائية والصيانة ، كذلك متابعة تنفيذ الجهات الحكومية لمشاريعها ومتابعة حالة الصرف .

إدارة ميزانيات المشاريع الإنشائية والصيانة



إجراءات العمل

مسلسل	البيان	الاجراء رقم (1)
1	الهدف	دراسة مقترحات الجهات الحكومية لإعداد مشروع الميزانية
2	مجالات المسؤولية	التعرف على احتياجات الجهات الحكومية من اعتمادات مالية لتنفيذ مشاريعها وصيانتها
3	النماذج المستخدمة	الجهة الحكومية - مراقبة ميزانيات الوزارات والادارات الحكومية - مراقبة الجهات الملحقه
4	المصطلحات المستخدمة	استمارة مشروع إنشائي جديد
5	الاجراء بالتفصيل	<p>1. مشروع الميزانية : دراسة متطلبات الجهات الحكومية لتوفير احتياجاتها المالية لسنة مالية مقبلة</p> <p>2. الأنظمة المالية المتكاملة (IFS) عبارة عن نظام آلي خاص بوزارة المالية مربوط بالجهات الحكومية لتغذية مشروع الميزانية .</p> <p>3. نظام مالية الحكومة (اوراكل) عبارة عن نظام جديد لإعداد مشروع الميزانية</p> <p><u>مرحلة اعداد مشروع الميزانية</u></p> <p>1. تقوم الجهة الحكومية بإعداد مشروع الميزانية الخاص بها وتحديد احتياجاتها المالية لتنفيذ تلك المشاريع وصيانتها ويتم ذلك وفق التعميم الخاص رقم (2) لسنة 2015</p> <p>2. تتقدم الجهة الحكومية بمشروع ميزانيتها لوزارة المالية .</p> <p>3. تقوم الجهة الحكومية بتغذية مشروع ميزانيتها كما تقدمت به بالنظم المالية المتكاملة (IFS) من خلال النسخة رقم (1) بالنظام .</p> <p>4. تقوم الجهة الحكومية بتغذية مشروع الميزانية على نظام مالية الحكومة (اوراكل) لحين الغاء نظام (IFS) والعمل بالنظام الجديد</p> <p><u>مرحلة دراسة مشروع الميزانية</u></p> <p>5. استكمال كافة البيانات من قبل الباحث المختص بالإدارة ان كان هناك نقص بتلك البيانات تمهيدا للدراسة ومدى مطابقتها بتعميم اعداد تقديرات الميزانية .</p> <p>6. تحديد موعدا للاجتماعات بين مسؤولي الإدارة والجهة الحكومية للمناقشة متطلباتها المالية لتنفيذ مشاريعها واعمال الصيانة الجذرية الخاصة بها .</p> <p>7. يعكف مسؤولي الإدارة على دراسة مشروع الميزانية المقدم ابتداء من الباحث المختص مرورا بالمراقب لبيان ما توصلت اليه الإدارة من الاحتياجات المالية للجهة الحكومية بما لا يؤثر على حسن الأداء والاستخدام الأمثل للمتطلبات المالية المتاحة .</p> <p>8. عرض نتيجة الدراسة على مدير الإدارة لإبداء اية ملاحظات ان وجدت .</p> <p>9. تعديل مقترح الجهة بما توصلت اليه الإدارة من مقترحات بالأنظمة المالية المتكاملة (IFS) .</p> <p>10. تعديل مقترح الجهة بما توصلت اليه الإدارة من خلال نظام مالية الحكومة</p> <p>11. إحالة مشروع الميزانية الى جهات الاختصاص في الموعد الدستوري لإقراره</p>
6	المرجع	تعميم اعداد تقديرات مشروع الميزانية للجهات الحكومية رقم (2) لسنة 2015
7	الدعم والمساندة	22482279 - 22482281 - 22482214 - 22482260

استمارة مشروع إنشائي جديد

هل سبق طلب المشروع سابقا ؟

لا

نعم

الجهة الطالبة

اسم الجهة

توقيع المخول بالاعتماد

التاريخ : / /

الجهة المنفذة

اسم الجهة:

توقيع المخول بالاعتماد:

التاريخ : / /

الاعتماد

موافق وزارة المالية :

غير موافق

المحتويات

الجزء الأول

الجهة طالبة المشروع
(صفحة 4 - 17)

الجزء الثاني

الجهة المسؤولة عن تنفيذ المشروع
(صفحة 18 - 20)

الجزء الثالث

الجهات المرتبطة بتنفيذ المشروع
(صفحة 21 - 28)

الجزء الأول

أولا : البيانات الأساسية للمشروع

ثانيا : مبررات وجدوى المشروع

ثالثا : مكونات المشروع

رابعا : سعة المشروع بطاقته القصوى

خامسا : التكاليف الاستثمارية

سادسا : تكاليف التشغيل عند دخول المشروع الخدمة

أولاً

البيانات الأساسية للمشروع

- 1- الجهة الطالبة للمشروع
- 2- القطــــــــــــــــاع
- 3- الجهة المنفذة للمشروع:.....
- 4- موقع المشــــــــروع:.....

المحافظة : المنطقة :

مساحة الموقع : (..... م² - كم²)

المساحة الكلية للمباني : (..... م²)

المساحة الكلية لباقي الأعمال الإنشائية : (..... م²)
(الحدائق - الطرق - أماكن الانتظار)

5- التكاليف الكلية دينار

6- فترة إنجاز المشروع ر

من (/ /) إلى (/ /)

7- طبيعة المشروع :

جديد	توسعة	إحلال وتجديد	استكمال
------	-------	--------------	---------

ثانيا

مبررات وجدوى المشروع

1 - مبررات طلب المشروع

(أ) لتوفير خدمات (منتجات) جديدة غير متوفرة:

(ب) لمواجهة قصور حالي في الخدمة (المنتجات) :

(ج) لمواجهة طلب متوقع في المستقبل:

(د) لتحقيق التوازن الخدمي بين المناطق المختلفة :

2 - أهداف المشروع

أ - الاقتصادية :

ب - الاجتماعية :

ج - البيئية :

3 - الفئات المستفيدة من المشروع (حالياً ومستقبلاً)

(أ) الاستفادة المباشرة (الفئة وحجمها ونسبتها التقديرية):

-

-

-

-

(ب) الاستفادة غير المباشرة (الفئة وحجمها ونسبتها التقديرية) :

-

-

-

-

4 - الآثار الإيجابية والسلبية المترتبة على المشروع

(أ) الآثار الإيجابية :

الاقتصادية :

-

-

-

-

الاجتماعية:

-

-

-

-

البيئية

-

-

-

-

أخرى

-

-

-

(ب) الآثار السلبية

الاقتصادية :

-

-

-

-

الاجتماعية :

-

-

-

-

البيئية

-

-

-

-

-

أخرى

-

-

-

(ج) ما هي الخطوات اللازمة لعلاج الآثار السلبية وتكلفتها التقديرية

-
-
-

5- البدائل الأخرى

-تذكر البدائل الأخرى لتحقيق الأهداف المطلوبة إذا رفض المشروع :

-
-
-
-
-

ثالثاً

مكونات المشروع

1- توصيف كامل للمشروع : (يرفق أي رسم أو تصميم أو خرائط للمشروع إن وجدت)

2- بيانات مكملة لمكونات المشروع :

(أ) [يذكر ما إذا كان المشروع سيقام مع مشروع آخر أو عدة مشاريع أخرى (سواء لنفس الجهة أو لجهة أخرى) على نفس الموقع ومدى ارتباط خدمات]

(ب) [إذا كان المشروع سيتم تنفيذه على مراحل متعددة . توضح المراحل مع تحديد تكلفة ومكونات كل مرحلة]

(ج) [تذكر المشاريع الأخرى ، التي يترتب على تنفيذ هذا المشروع ضرورة تنفيذها ، لاستكمال مقومات خدماته]

رابعاً

سعة المشروع بطاقته القصوى

(1) توضح الطاقة القصوى للمشروع عند دخوله الخدمة :

-

-

-

(2) إذا كان المشروع يمر بعدة مراحل قبل بلوغ طاقته القصوى ، توضح تاريخ وسعة كل مرحلة

-

-

-

-

خامسا التكاليف الاستثمارية

-1- التكاليف الكلية للمشروع *

جدول رقم (1)

توزيع الإنفاق على سنوات الخطة (بالآلف دينار)							التكاليف الكلية	
المبلغ المتبقي 7	** 6	5	4	3	2	1	القيمة	بيان
								أتعاب استثنائية للدراسة والتصميم
								أعمال مدنية وإنشائية
								المعدات والتجهيزات
								تكلفة الأعمال الإشرافية
								إجمالي التكاليف

* (تدرج التكلفة الكلية للمشروع المقدرة من قبل الجهة المنفذة وطبقا لما هو وارد في صفحة 19)
 ** في حالة استخدام الاستثمار لمشروعات الخطط الخمسية تستخدم الخانة (6) لبيان إجمالي الإنفاق خلال سنوات الخطة

2- مصادر تمويل المشروع :

- الميزانية العامة مبلغ نسبة %

- تمويل ذاتي مبلغ نسبة %

- من القطاع الخارجي مبلغ نسبة %

- مصادر أخرى مبلغ نسبة %

سادسا

تكاليف التشغيل عند دخول المشروع الخدمة

جدول رقم (2)

تكاليف التشغيل حسب السنوات (بالالف دينار)						البيان التكاليف
الجملة	5	4	3	2	1	
						(أ) الإنفاق الجاري القوى العاملة المستلزمات السلعية الصيانة البسيطة
						جملة الإنفاق الجاري
						(ب) الإنفاق الاستثماري وسائل النقل والمعدات والتجهيزات الصيانة الدورية
						جملة الإنفاق الاستثماري
						إجمالي التكاليف

* قوة العمل المطلوبة هي القوة المطلوب إضافتها إلى القوى العاملة المتوفرة لدى الجهة
* تحسب طاقة التشغيل كاملة اعتبارا من السنة المالية /
(يؤخذ في الاعتبار تاريخ دخول المشروع الخدمة الوارد في صفحة 20)

العمالة اللازمة لتشغيل المشروع

جدول رقم (3)

الرمز	المجموعات المهنية	الوظيفة	العدد	التكاليف السنوية (ألف ديك)
(أ- 1)	الأطباء والعلميون			
(أ- 2)	المهندسون			
(أ- 3)	الاقتصاديون والقانونيون والمحاسبون			
(أ- 4)	المدرسون			
(أ- 5)	المديرون والمشرفون			
(أ- 6)	الأدباء والفنانون والاجتماعيون			
(ب- 1)	رجال الأعمال			
(ب- 2)	الفتيون في الهندسة			
(ب- 3)	الفتيون في الطب والعلوم			
(ج- 1)	الكتابة ورجال المطافئ والشرطة			
(ج- 2)	العمال الحرفيون في الإنتاج			
(د- 1)	العمال نصف المهرة في الإنتاج			
(د- 2)	عمال الخدمات وعمال الزراعة			
(هـ)	العمال العاديون			
إجمالي تكاليف العمالة السنوية				

الجزء الثاني

الجهة المسئولة عن التنفيذ

اسم الجهة :

1- التكاليف الكلية للمشروع

2- بنود التكاليف الكلية موزعة على السنوات

3- فترة إنجاز المشروع

1- التكاليف الكلية للمشروع :

- أتعاب استشارية للدراسة والتصميم مبلغ بنسبة %
- أعمال مدنية وإنشائية مبلغ بنسبة %
- المعدات والتجهيزات مبلغ بنسبة %
- تكلفة الأعمال الإشرافية مبلغ بنسبة %

إجمالي التكاليف الكلية مبلغ بنسبة 100%

2- بنود التكاليف الكلية موزعة على السنوات

السنة	دراسة وتصميم	مدنية وإنشائية	معدات وتجهيزات	إشراف	جملة
السنة الأولى					
السنة الثانية					
السنة الثالثة					
السنة الرابعة					
السنة الخامسة					
الإجمالي					

جدول رقم (4)

3- فترة إنجاز المشروع

الفترة (شهر)	التاريخ	المرحلة
	من إلى	(أ) الدراسة الأولية
	من إلى	(ب) التصميم
	من إلى	(ج) الإعلان والتعاقد
	من إلى	(د) مرحلة التنفيذ
		الإجمالي

التاريخ المتوقع لدخول المشروع الخدمة : / /

أولاً : بلدية الكويت

- 1- توفر الموقع ؟ متوفر غير متوفر عليه عوائق
- 2- ملائمة الموقع ؟ ملائم غير ملائم
- 3- تاريخ تخصيص وتسليم الموقع : (/ /)

ملاحظات :

-
-
-

* في حالة عدم ملائمة أو توفر الموقع المطلوب تبين المواقع البديلة التي يمكن توفيرها حسب الأولويات التالية :

- | | |
|------------|-----------|
| المحافظة : | المنطقة : |
| المحافظة : | المنطقة : |
| المحافظة : | المنطقة : |
| المحافظة : | المنطقة : |
| المحافظة : | المنطقة : |
| المحافظة : | المنطقة : |

4- بيانات عن الموقع

-
-

ثانيا : وزارة الأشغال العامة :

1- توفر الطرق الكافية : متوفر غير متوفر

(أ) الأسباب والملاحظات :

-
-
-

(ب) اقرب تاريخ لتوفير الطرق المطلوبة للمشروع (/ /)

2- إمكانية ربط المشروع بالمجاري وملائمة السعة: ممكن غير ممكن

(أ) الأسباب والملاحظات

-
-
-

(ب) أقرب تاريخ لتوفير ربط المجارى للمشروع (/ /)

3- ملاحظات :

-
-

ثالثا : وزارة الكهرباء والماء:

1- إمكانية توفر الاحتياجات لتشغيل المشروع في التاريخ المقرر :

الكهرباء : ممكن غير ممكن

الماء : ممكن غير ممكن

2- أقرب تاريخ لتوفير الاحتياجات (في حالة عدم الإمكانية)

الكهرباء : (/ /)

الماء : (/ /)

رابعاً : وزارة المواصلات

1- إمكانية توفير احتياجات المشروع من خدمات الوزارة في التاريخ المطلوب

غير ممكن

ممكن

خامسا : وزارة النفط :

1- ملائمة الموقع وعدم تعارضه مع المشاريع النفطية

ملائم غير ملائم

أسباب عدم الملائمة :

-

-

-

-

سادسا : الهيئة العامة للبيئة

1- هل هناك تأثير سلبي على البيئة نتيجة تنفيذ المشروع.

نعم لا

2- في حالة وجود آثار سلبية تبين:

-
-
-
-

3- في حالة وجود تأثير سلبي على البيئة ما هي المقترحات لتلافي هذه الآثار:

أ- اقتراح تعديلات أو إضافات على المشروع لتلافي الآثار السلبية .

ب- إلغاء المشروع واستبداله بمشروع آخر .

ج- عدم إقامة أي مشروعات في المنطقة

د- أخرى (تذكر) .

سابعا : الهيئة العامة لشئون الزراعة والثروة السمكية

- موافقة الهيئة العامة للزراعة والثروة السمكية على إقامة المشروع في الموقع المقترح

إجراءات العمل

مسلسل	البيان	الاجراء رقم (2) مرحلة تنفيذ الميزانية
1	الهدف	مراقبة الصرف من الاعتمادات المالية المخصصة للجهة الحكومية
2	مجالات المسؤولية	الجهة الحكومية - مراقبة ميزانيات الوزارات والإدارات الحكومية - مراقبة الجهات الملحقة
3	النماذج المستخدمة	لا يوجد
4	المصطلحات المستخدمة	1. الميزانية المعتمدة: الميزانية المعتمدة من مجلس الامة والصادر بها قانون او مرسوم بقانون للجهة الحكومية للبدء في تنفيذها والتعاقد على اعمالها المختلفة 2. الأنظمة المالية المتكاملة (IFS) عبارة عن نظام آلى خاص بوزارة المالية لمتابعة حالة الصرف اول بأول ومعالجة الأخطاء ان وجدت . 3. نظام مالية الحكومية (اوراكل) - لمتابعة تنفيذ الميزانية بعد صدور القانون
5	الاجراء بالتفصيل	<u>مرحلة متابعة تنفيذ الميزانية</u> 1. تقوم الإدارة بإبلاغ الجهة الحكومية بالاعتمادات النهائية المخصصة للصرف على كل من مشاريعها المعتمدة واعمال الصيانة الخاصة بها بعد اصدار قانون ربط الميزانية بموجب كتاب رسمي مرفق به نسخة من قواعد تنفيذ الميزانية متضمنة كافة الإجراءات الواجب اتباعها عند الصرف . 2. متابعة الصرف اليومي او كلما دعت الحاجة اثناء التنفيذ من خلال كل من الأنظمة المالية المتكاملة (IFS) - نظام مالية الحكومة . 3. دراسة طلبات الجهة من الكتب الواردة لبيان مدى احتياجها من تلك الطلبات . 4. اعداد المذكرة اللازمة ان لزم الامر لعرضها على مدير الإدارة بموجب صلاحياته المخولة اليه ومن ثم الوكيل المساعد ان كان هناك ما يستدعى ذلك لإبداء اية ملاحظات . 5. اصدار كتاب للجهة بما اسفرت عنه الدراسة . 6. متابعة الجهة بالإجراء الذى تم اتخاذه .
6	المرجع	قواعد تنفيذ الميزانية - تعميم شروط التعديل بين اعتمادات الميزانية رقم (2) لسنة 1992 بشأن شروط التعديل بين اعتمادات الميزانية في الجهات الحكومية
7	الدعم والمساندة	22482279 - 22482281 - 22482214 - 22482260

إجراءات العمل

الاجراء رقم (3) مرحلة الاقفال	البيان	مسلسل
المساهمة في اقفال حسابات الجهات الحكومية في نهاية السنة المالية وتسوية مصروفاتها تمهيدا لاصدار الحساب الختامي	الهدف	1
مراقبة ميزانيات الوزارات والإدارات الحكومية – مراقبة الجهات الملحقة	مجالات المسؤولية	2
لا يوجد	النماذج المستخدمة	3
الميزانية المعتمدة : هي الميزانية المعتمدة من مجلس الامة للجهة الحكومية للبدء في تنفيذ ميزانيتها والتعاقد على اعمالها المختلفة .	المصطلحات المستخدمة	4
<u>مرحلة الاقفال</u> 1. التعاون مع الجهة المختصة وابلاغها بالملاحظات لاصدار التعميم الخاص بإقفال السنة المالية . 2. تلقى طلبات الجهات بتحميل مصروفات الميزانية بالأعمال المنجزة خلال السنة المالية ولم يتسنى لها صرف قيمتها قبل انتهاء السنة المالية في 31 / 3 . 3. دراسة طلبات الجهة الحكومية بتعليق المبالغ المستحقة عن انجاز اعمال تخص السنة المالية موضوع الاقفال . 4. اصدار كتاب للجهة بما اسفرت عنه الدراسة . 5. متابعة الجهة بالإجراء الذي تم اتخاذه .	الاجراء بالتفصيل	5
<u>تعميم رقم (1) لسنة 2007 ملحق للتعميم رقم (4) لسنة 2000 و تعديله رقم (3) لسنة 2001 بشأن القواعد والإجراءات اللازمة لإقفال الحسابات وإعداد الحساب الختامي للجهات الحكومية</u>	المرجع	6
22482279 – 22482281 – 22482214 – 22482260	الدعم والمساندة	7

إجراءات العمل

الاجراء رقم (4)	البيان	مسلسل
دراسة معوقات الجهات الحكومية والعمل على تذليلها		
تذليل العقبات امام الجهات الحكومية وايه معوقات تحول دون تنفيذ ميزانيتها بشكل سليم	الهدف	1
مراقبة ميزانيات الوزارات والإدارات الحكومية – مراقبة الجهات الملحقة	مجالات المسؤولية	2
لا يوجد	النماذج المستخدمة	3
الميزانية المعتمدة هي الميزانية المعتمدة من مجلس الامة للجهة الحكومية .	المصطلحات المستخدمة	4
1. تلقي طلبات الجهات بأى معوقات قد تحول دون تنفيذ ميزانيتها . 2. دراسة طلبات الجهة الحكومية بالمعوق الذى تواجهه 3. اصدار كتاب للجهة بما اسفرت عنه الدراسة بالإجراء المناسب . 4. متابعة الجهة بالإجراء الذى تم اتخاذه .	الاجراء بالتفصيل	5
لا يوجد	المرجع	6
22482279 – 22482281 – 22482214 – 22482260	الدعم والمساندة	7

إجراءات العمل

الاجراء رقم (5)	البيان	مسلسل
دراسة طلبات مجلس الامة وأي مشاريع قوانين يتقدم بها أعضاء مجلس الامة		
الرد على استفسارات مجلس الامة ودراسة مقترحات الاعضاء	الهدف	1
مراقبة ميزانيات الوزارات والإدارات الحكومية - مراقبة الجهات الملحقة	مجالات المسؤولية	2
لا يوجد	النماذج المستخدمة	3
لا يوجد	المصطلحات المستخدمة	4
1. تلقى طلبات مجلس الامة واي من مشاريع القوانين التي يتقدم بها الأعضاء لإبداء الرأي . 2. دراسة الاستفسارات ومشاريع القوانين . 3. اصدار كتاب بالرأي المالي والفني .	الاجراء بالتفصيل	5
لا يوجد	المرجع	6
22482279 - 22482281 - 22482214 - 22482260	الدعم والمساندة	7